

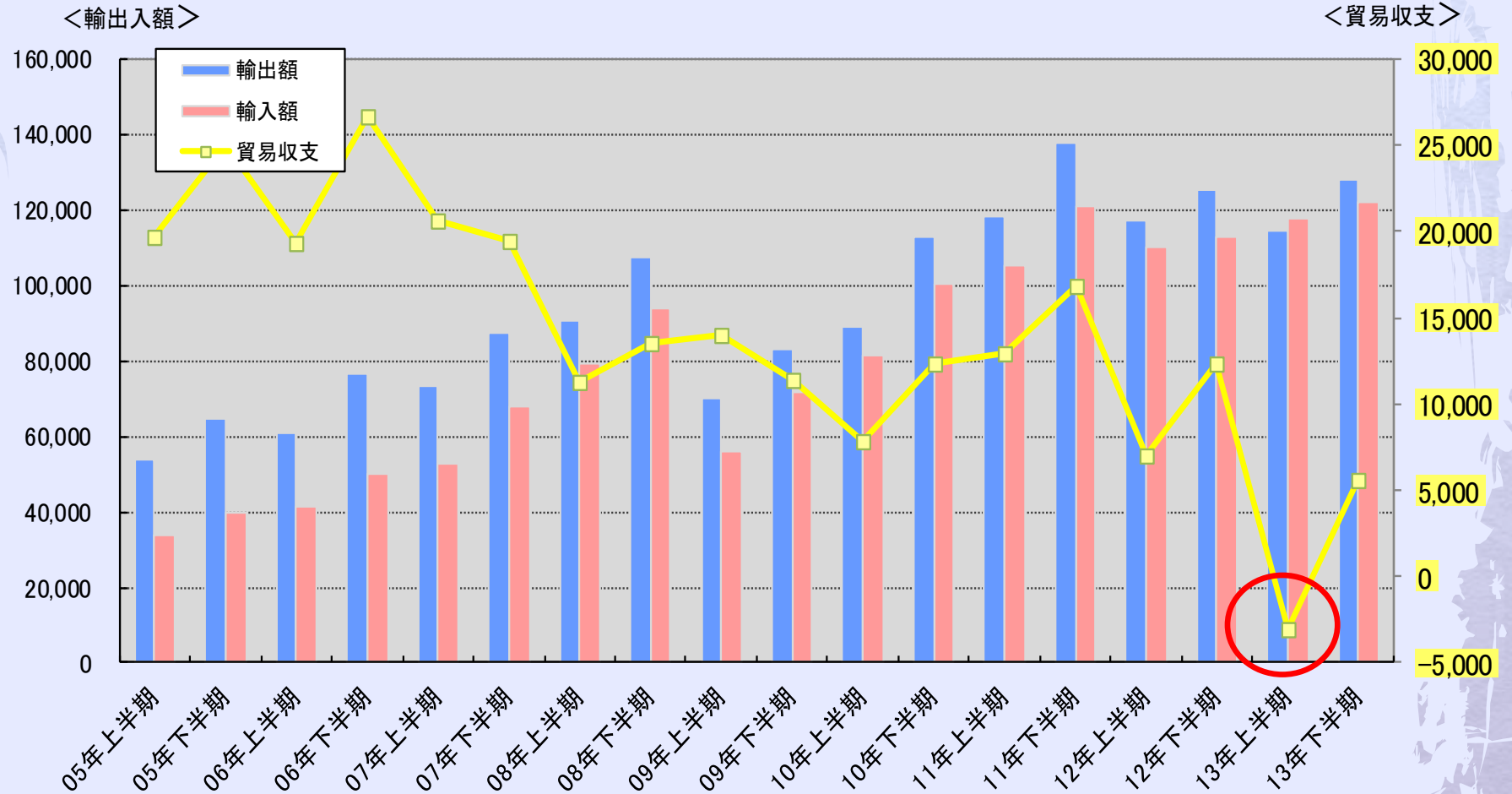
2013年通期 ブラジル貿易動向

2014年2月20日
ブラジル日本商工会議所
貿易部会

1. 総括

(単位: 百万ドル)

半期ごとの輸出入額の推移



2. 輸出

主要商品別輸出

(単位: 百万ドル)

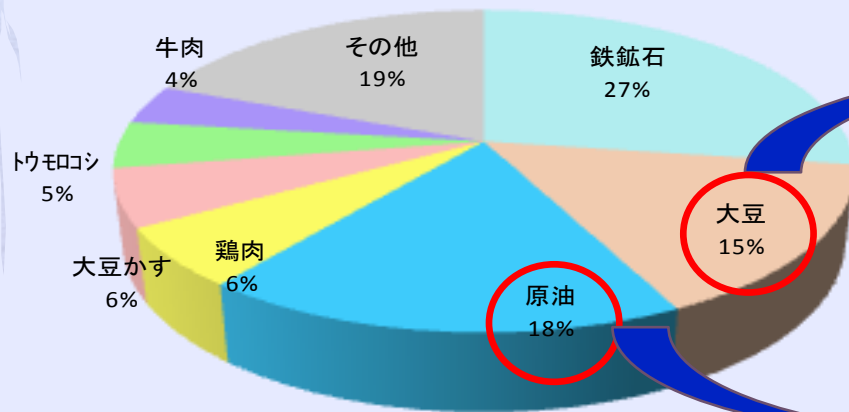
	2012年		2013年		
	金額	構成比	金額	構成比	伸び率
輸出総額	242,580	100.0%	242,179	100.0%	△0.2%
一次産品	113,456	46.8%	113,023	46.7%	△0.4%
鉄鉱石	30,989	12.8%	32,492	13.4%	4.9%
大豆	17,455	7.2%	22,812	9.4%	30.7%
原油	20,306	8.4%	12,957	5.4%	△36.2%
鶏肉	6,732	2.8%	7,004	2.9%	4.0%
半製品	33,042	13.6%	30,526	12.6%	△7.6%
粗糖	10,030	4.1%	9,164	3.8%	△8.6%
化学木材パルプ	4,700	1.9%	5,179	2.1%	10.2%
鉄鋼半製品	3,842	1.6%	2,710	1.1%	△29.5%
工業製品	90,707	37.4%	93,090	38.4%	2.6%
探鉱・掘削プラットフォーム	1,458	0.6%	7,736	3.2%	430.6%
乗用車	3,725	1.5%	5,485	2.3%	47.2%
燃料	5,039	2.1%	3,869	1.6%	△23.2%
航空機	4,747	2.0%	3,830	1.6%	△19.3%
その他	5,375	2.2%	5,540	2.3%	3.1%

(出所) 開発商工省貿易局 (SECEX)

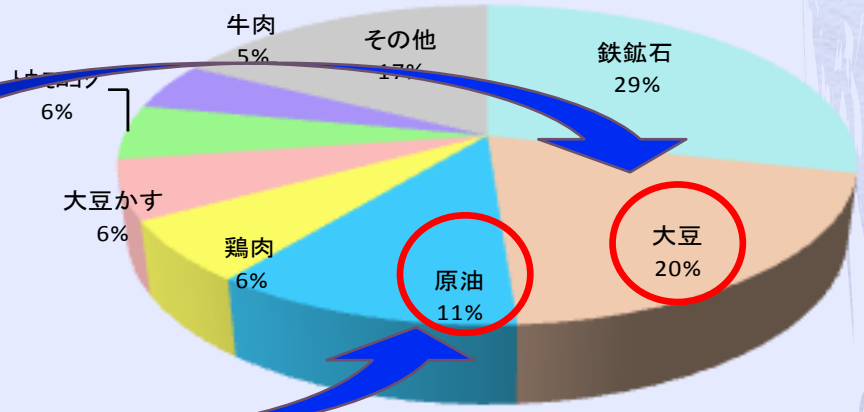
2. 輸出

一次産品内訳グラフ

2012年



2013年



2012 一次産品計	構成比	百万ドル
	100%	113,456
鉄鉱石	27%	30,989
大豆	15%	17,455
原油	18%	20,306
鶏肉	6%	6,732
大豆かす	6%	6,595
トウモロコシ	5%	5,287
牛肉	4%	4,495
その他	19%	21,597

2013 一次産品計	構成比	百万ドル
	100%	113,023
鉄鉱石	29%	32,492
大豆	20%	22,812
原油	11%	12,957
鶏肉	6%	7,004
大豆かす	6%	6,787
トウモロコシ	6%	6,251
牛肉	5%	5,359
その他	17%	19,361

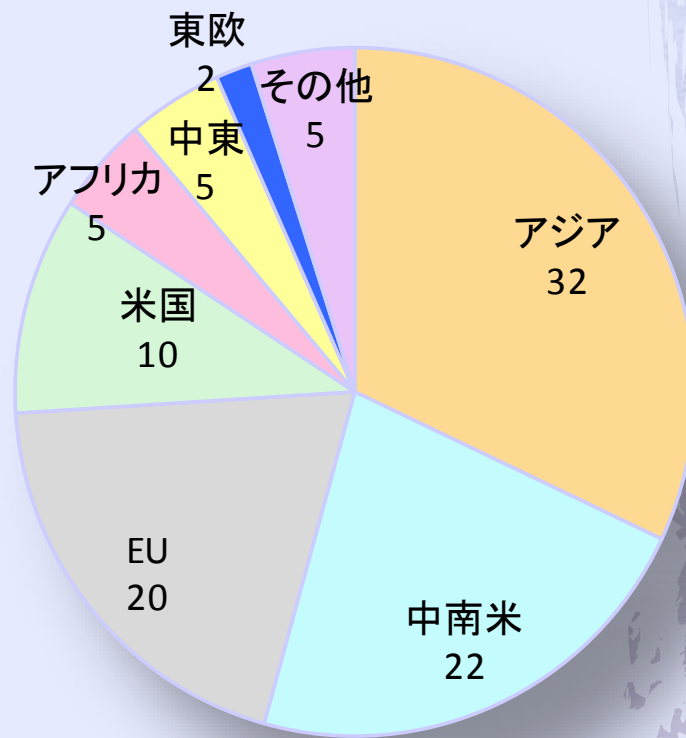
2. 輸出

ブラジルの主要国/地域別輸出

(単位:百万ドル)

	2012年	2013年		
		金額	構成比	伸び率
輸出総額	242,580	242,179	100.0%	△0.2%
中国	41,227	46,026	19.0%	11.6%
米国	26,701	24,653	10.2%	△7.7%
アルゼンチン	17,998	19,615	8.1%	9.0%
オランダ	15,041	17,326	7.2%	15.2%
日本	7,956	7,965	3.3%	0.1%
ドイツ	7,277	6,552	2.7%	△10.0%
ベネズエラ	5,056	4,850	2.0%	△4.1%
韓国	4,501	4,720	1.9%	4.9%
チリ	4,602	4,484	1.9%	△2.6%
パナマ	397	4,423	1.8%	1014.1%
その他	111,824	101,565	41.9%	△9.2%

地域別構成比率



(出所) 開発商工省貿易局 (SECEX)

3. 輸入

主要商品別輸入(商品別)

(単位:百万ドル)

	2012年		2013年		
	金額	構成比	金額	構成比	伸び率
輸入総額	223,149	100.0%	239,621	100.0%	7.4%
一次産品	29,282	13.1%	33,322	13.9%	13.8%
原油	13,406	6.0%	16,320	6.8%	21.7%
天然ガス	3,336	1.5%	3,878	1.6%	16.2%
半製品	9,024	4.0%	8,188	3.4%	△9.3%
塩化カリウム	3,513	1.6%	3,325	1.4%	△5.4%
工業製品	184,843	82.8%	198,111	82.7%	7.2%
乗用車	9,567	4.3%	9,081	3.8%	△5.1%
燃料油	6,712	3.0%	8,346	3.5%	24.3%
自動車部品	6,771	3.0%	8,297	3.5%	22.5%
医薬品	6,114	2.7%	6,704	2.8%	9.6%
半導体	4,249	1.9%	4,849	2.0%	14.1%
ナフサ	4,193	1.9%	4,659	1.9%	11.1%
その他	0	0.0%	0	0.0%	

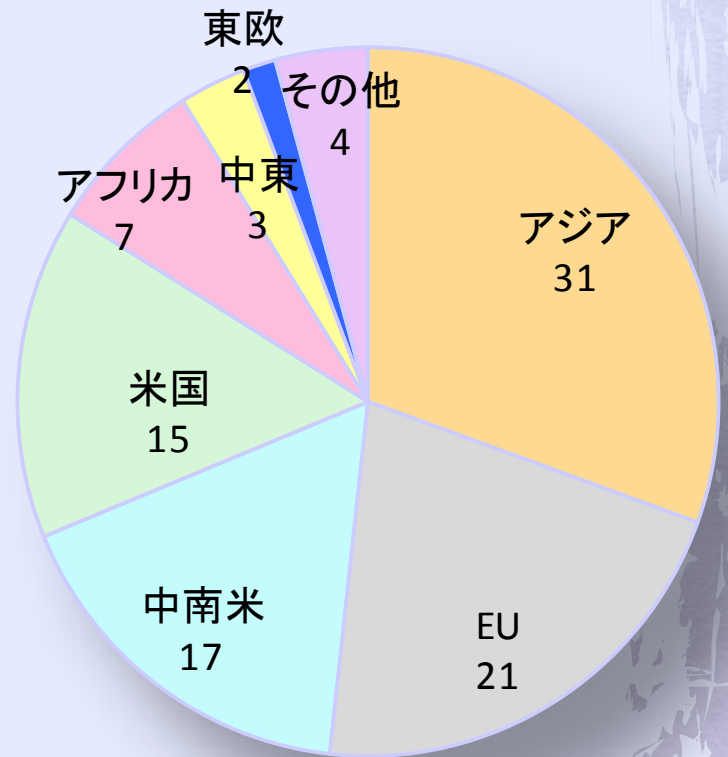
3. 輸入

ブラジルの主要国/地域別輸入

(単位:百万ドル)

	2012年	2013年		
		金額	構成比	伸び率
輸入総額	223,149	239,621	100.0%	7.4%
中国	34,248	37,302	15.6%	8.9%
米国	32,357	36,002	15.0%	11.3%
アルゼンチン	16,444	16,463	6.9%	0.1%
ドイツ	14,209	15,182	6.3%	6.8%
ナイジェリア	8,012	9,648	4.0%	20.4%
韓国	9,098	9,491	4.0%	4.3%
日本	7,735	7,082	3.0%	△8.4%
イタリア	6,199	6,717	2.8%	8.4%
フランス	5,910	6,498	2.7%	9.9%
インド	5,043	6,357	2.7%	26.1%
その他	83,894	88,879	37.1%	5.9%

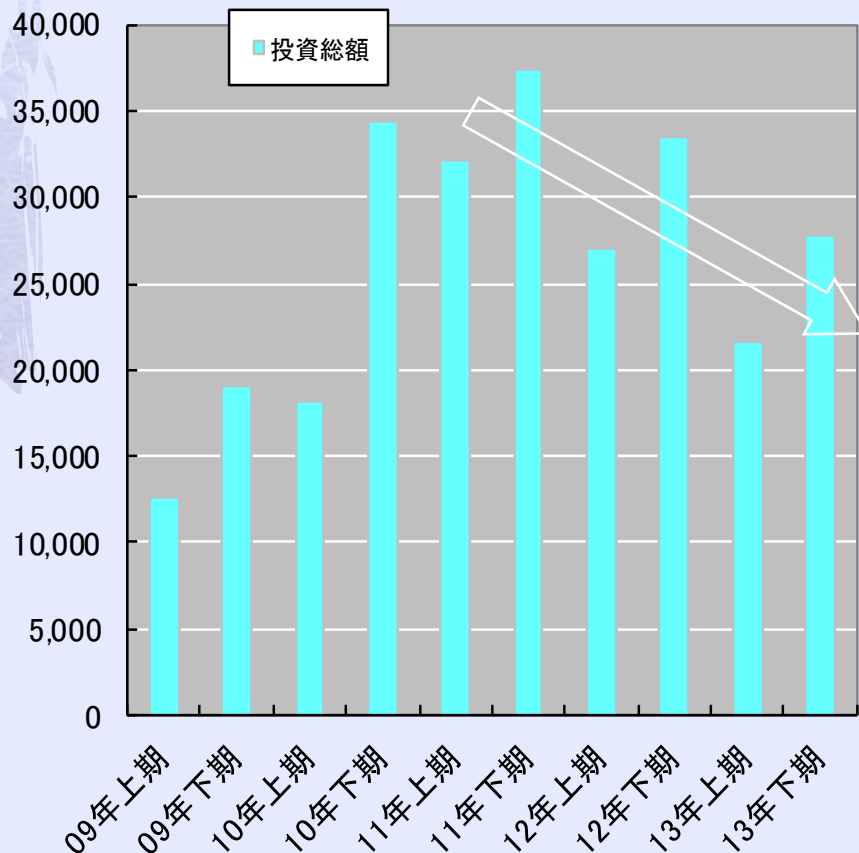
地域別構成比率



(出所) 開発商工省貿易局 (SECEX)

4. 対内直接投資

(単位)百万ドル ブラジルの対内直接投資推移



ブラジルの国・地域別対内直接投資

(単位:百万ドル)

	2012年		2013年	
	金額	金額	構成比	伸び率
オランダ	12,213	10,511	21.3%	△13.9%
米国	12,310	9,021	18.3%	△26.7%
ルクセンブルグ	5,965	5,067		
チリ	2,013	2,963		
日本	1,471	2,516	5.1%	71.1%
スイス	4,333	2,333	4.7%	△46.1%
スペイン	2,523	2,246	4.6%	△11.0%
フランス	2,155	1,489	3.0%	△30.9%
カナダ	1,950	1,215	2.5%	△37.7%
英国	1,978	1,203	2.4%	△39.2%
ドイツ	826	1,011	2.0%	22.3%
英領ジャージー島	5	996	2.0%	19249.5%
イタリア	986	902	1.8%	△8.6%
ニュージーランド	22	752	1.5%	3331.6%
ポルトガル	551	596	1.2%	8.3%
バハマ	138	562	1.1%	308.3%
その他	11,103	5,959	12.1%	△46.3%
合計	60,543	49,341	100.0%	△18.5%

中国40億ドル

4. 対内直接投資

ブラジルの主要業種別対内直接投資

(単位:百万ドル)

	2012年		2013年		
	金額	構成比	金額	構成比	伸び率
農業, 畜産, 鉱業(その他も含む)	6,528	10.8%	9,990	20.2%	53.0%
石油・天然ガス採掘	3,679	6.1%	7,131	14.5%	93.8%
鉱物採掘サービス	597	1.0%	1,213	2.5%	103.1%
工業(その他も含む)	22,206	36.7%	15,218	30.8%	△31.5%
化学製品	1,871	3.1%	2,009	4.1%	7.4%
自動車・トレーラー・車体	1,256	2.1%	1,867	3.8%	48.7%
基礎冶金業〔注〕	5,311	8.8%	1,493	3.0%	△71.9%
食品	5,076	8.4%	1,487	3.0%	△70.7%
情報機器	713	1.2%	1,414	2.9%	98.3%
医薬品・薬剤	1,575	2.6%	1,089	2.2%	△30.9%
サービス業(その他も含む)	31,444	51.9%	23,876	48.4%	△24.1%
商業(自動車除く)	5,700	9.4%	6,241	12.6%	9.5%
金融・同補助サービス	4,900	8.1%	2,952	6.0%	△39.8%
運送	1,088	1.8%	2,127	4.3%	95.5%
不動産	3,649	6.0%	2,005	4.1%	△45.0%
保険	4,640	7.7%	1,933	3.9%	△58.3%
電気・ガス	2,061	3.4%	1,544	3.1%	△25.1%
非金融業による金融サービス	815	1.3%	909	1.8%	11.6%
ビル建設	955	1.6%	748	1.5%	△21.7%
インフラ	689	1.1%	648	1.3%	△5.9%
不動産売買	364	0.6%	258	0.5%	△29.1%
合計	60,543	100.0%	49,341	100.0%	△18.5%

〔注〕製鉄業を含む。

(出所)ブラジル中央銀行

5. 対日貿易

輸出

(単位:百万ドル)

	2012年	2013年		
	金額	金額	構成比	伸び率
鉄鉱石	2,980	3,116	39.1%	4.6%
鶏肉	971	973	12.2%	0.2%
トウモロコシ	815	901	11.3%	10.6%
コーヒー豆	561	455	5.7%	△18.9%
アルミニウム	432	409	5.1%	△5.3%
合金	361	339	4.3%	△6.1%
大豆	297	329	4.1%	10.8%
パルプ	120	119	1.5%	△0.8%
大豆かす	92	114	1.4%	23.9%
航空機	28	112	1.4%	300.0%
その他	1,299	1,098	13.8%	△15.5%
合計	7,956	7,965	100.0%	0.1%

輸入

(単位:百万ドル)

	2012年	2013年		
	金額	金額	構成比	伸び率
自動車・トラクター部品	680	687	9.7%	1.0%
乗用車	536	420	5.9%	△21.6%
測定機器等	284	322	4.5%	13.4%
自動車エンジン部品	328	288	4.1%	△12.2%
ベアリング・歯車及びそれら部品	304	273	3.9%	△10.2%
鉄鋼製品	121	208	2.9%	71.9%
半導体	217	202	2.9%	△6.9%
塩化硫化化合物	182	188	2.7%	3.3%
ポンプ・コンプレッサー・換気扇等部品	164	159	2.2%	△3.0%
燃料	89	152	2.1%	70.8%
その他	4,830	4,183	59.1%	△13.4%
合計	7,735	7,082	100.0%	△8.4%

(出所) 開発商工省貿易局(SECEX)、ブラジル中央銀行

6. まとめ

2013年総括

(単位:億ドル)

上期	2012年	(前年比)	2013年	(前年比)
輸出総額	1,172	▲1%	1,144	▲2%
輸入総額	1,101	+5%	1,175	+7%
貿易収支	+71	▲45%	▲31	-
通期	2012年	(前年比)	2013年	(前年比)
輸出総額	2,426	▲5%	2,422	▲0%
輸入総額	2,231	▲1%	2,396	+7%
貿易収支	+194	▲35%	+26	▲87%

⇒ 2013年は年初から赤字が続き、上半期で▲31億ドルの赤字、11月までの累計でも▲1億ドルの赤字で、通期赤字転落が懸念されたが、12月単月で+27億ドルの黒字となり、なんとか通期黒字+26億ドルを確保。

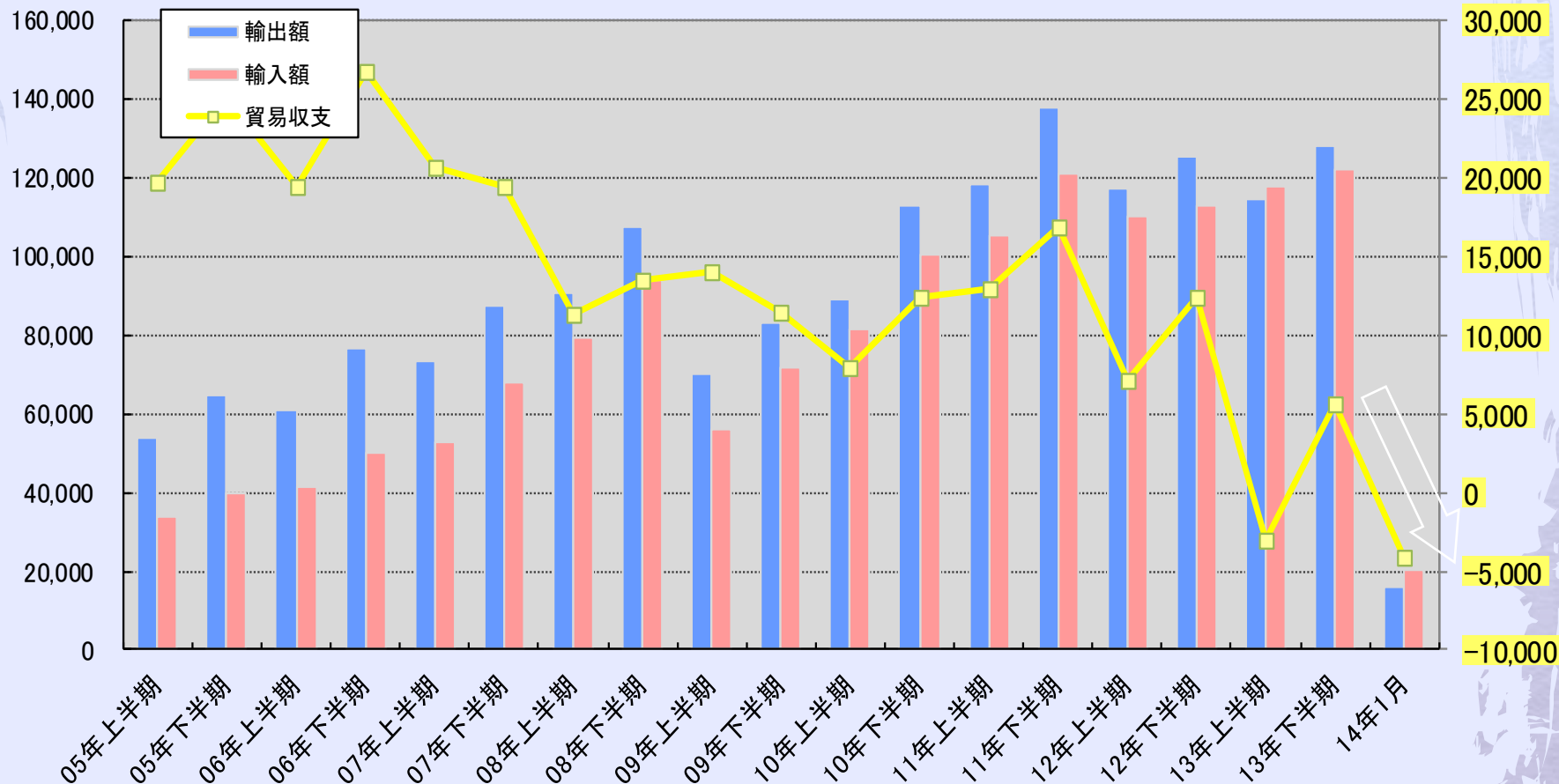
6. まとめ

(単位:百万ドル)

半期ごとの輸出入額の推移

<輸出入額>

<貿易収支>



ご清聴ありがとうございました。