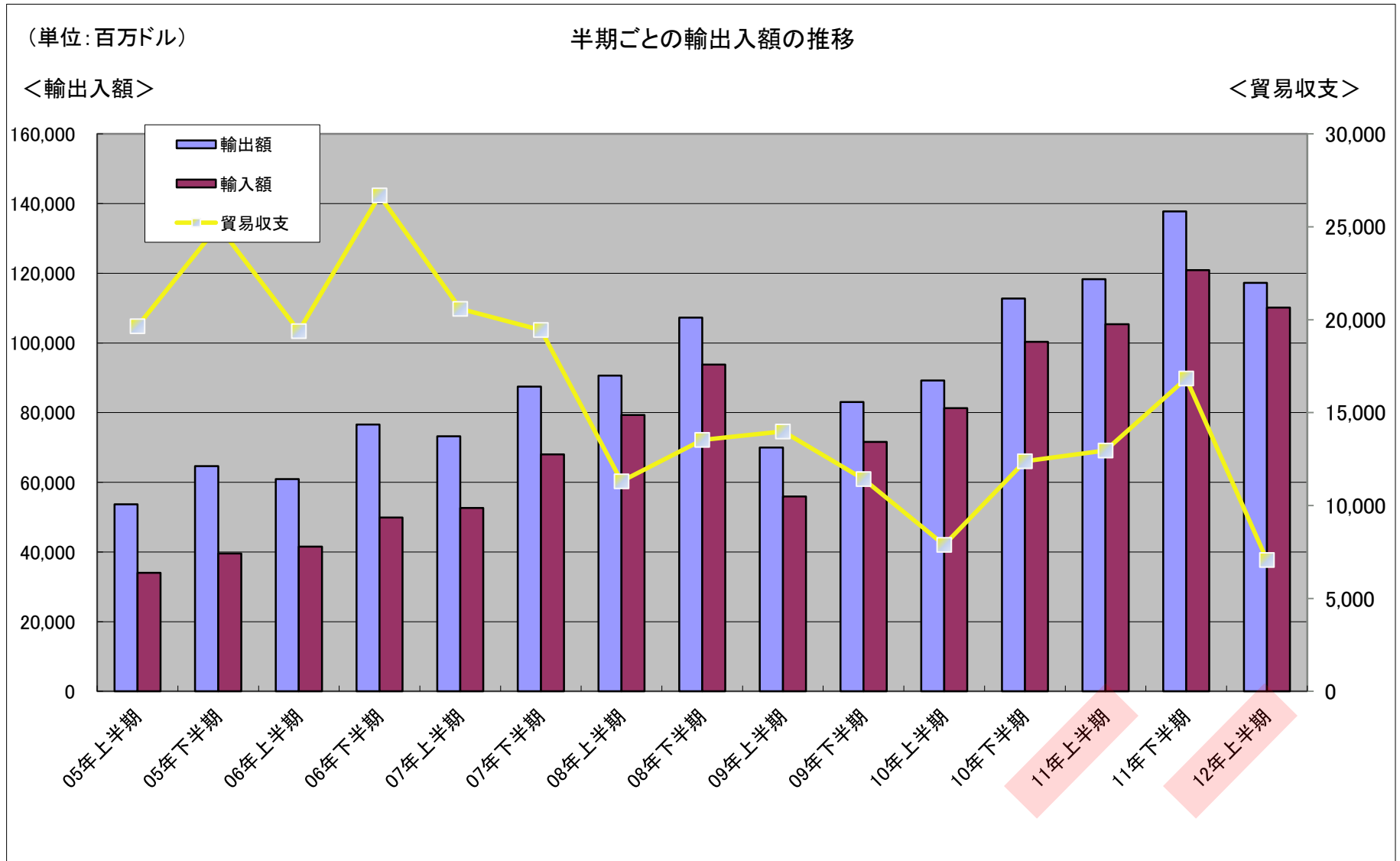




2012年上半期 ブラジル貿易動向

2012年8月21日
ブラジル日本商工会議所
貿易部会

1. 総括



2. 輸出

主要商品別輸出(カテゴリー別)

(単位:百万ドル)

	2011年	2011年(1-6月)	2012年(1-6月)		
			金額	構成比	伸び率
輸出総額	256,040	118,304	117,214	100.0%	△0.9%
一次産品	122,457	56,176	55,838	47.6%	△0.6%
半製品	36,026	16,173	15,241	13.0%	△5.8%
工業製品	92,291	43,382	43,288	36.9%	△0.2%
その他	5,265	2,573	2,847	2.4%	10.7%

2. 輸出

主要商品別輸出(商品別)

(単位:百万ドル)

	2011年(1-6月)	2012年(1-6月)		
	金額	金額	構成比	伸び率
輸出総額	118,304	117,214	100.0%	△0.9%
一次産品	56,176	55,838	47.6%	△0.6%
鉄鉱石	18,381	14,865	12.7%	△19.1%
大豆	8,809	11,940	10.2%	35.5%
原油	10,004	10,448	8.9%	4.4%
鶏肉	3,442	3,326	2.8%	△3.4%
半製品	16,173	15,241	13.0%	△5.8%
粗糖	4,096	3,183	2.7%	△22.3%
化学木材パルプ	2,428	2,298	2.0%	△5.4%
鉄鋼半製品	2,219	2,275	1.9%	2.6%
工業製品	43,382	43,288	36.9%	△0.2%
燃料	2,130	2,716	2.3%	27.5%
航空機	1,464	2,071	1.8%	41.5%
乗用車	1,934	1,884	1.6%	△2.6%
自動車・トラクター部品	1,910	1,841	1.6%	△3.6%
その他	2,573	2,847	2.4%	10.7%

2. 輸出

ブラジルの主要国別輸出額

(単位:百万ドル)

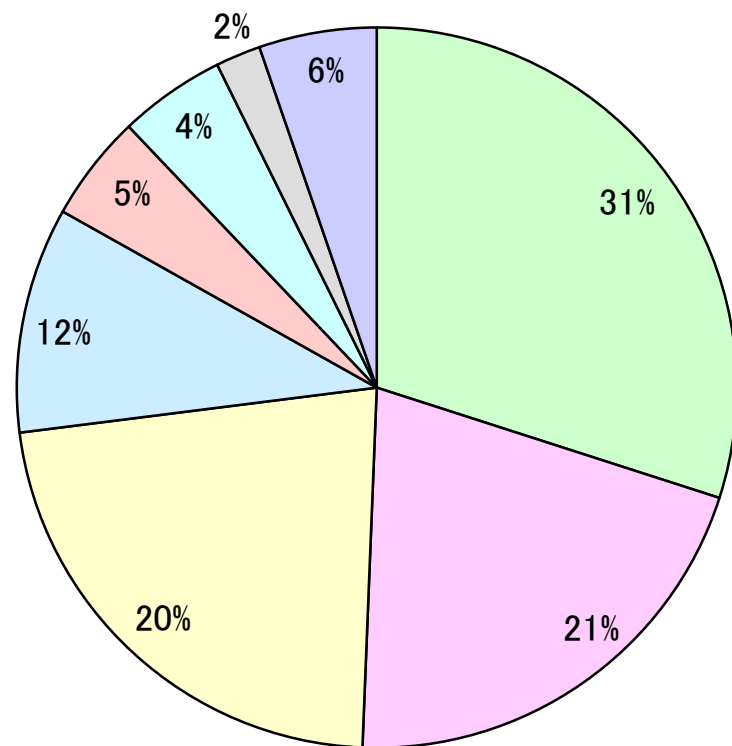
	2011年	2011年(1-6月)	2012年(1-6月)		
		金額	金額	構成比	伸び率
輸出総額	256,040	118,304	117,214	100.0%	△0.9%
中国	44,315	20,044	21,158	18.1%	5.6%
米国	25,805	11,700	13,733	11.7%	17.4%
アルゼンチン	22,709	10,438	8,837	7.5%	△15.3%
オランダ	13,640	6,639	7,033	6.0%	5.9%
ドイツ	9,039	4,437	3,607	3.1%	△18.7%
日本	9,473	4,090	3,557	3.0%	△13.0%
イタリア	5,441	2,747	2,438	2.1%	△11.2%
インド	3,200	1,199	2,373	2.0%	97.9%
ベネズエラ	4,592	1,785	2,352	2.0%	31.8%
チリ	5,418	2,679	2,182	1.9%	△18.6%
その他	112,409	52,547	49,944	42.6%	△5.0%

2. 輸出

ブラジルの地域別輸出額

(単位:百万ドル)

	2012年(1-6月)		
	金額	シェア	伸び率
アジア	35,900	30.6%	5.9%
中国	21,158	18.1%	5.6%
中南米・カリブ	24,433	20.8%	△5.0%
メルコスール	11,104	9.5%	△14.0%
アルゼンチン	8,837	7.5%	△15.3%
その他の中南米・カリブ	13,329	11.4%	4.1%
EU	23,957	20.4%	△6.2%
米国(プエルトリコを含む)	13,800	11.8%	17.4%
アフリカ	5,533	4.7%	4.8%
中東	4,764	4.1%	△9.7%
東欧	2,121	1.8%	△37.5%
その他	6,706	5.7%	△9.8%
総輸出額	117,214	100.0%	△0.9%



アジア 31
 中南米 21
 EU 20
 米国 12
 アフリカ 5
 中東 4
 東欧 2
 その他 6

3. 輸入

主要商品別輸入(カテゴリー別)

(単位:百万ドル)

	2011年	2011年(1-6月)	2012年(1-6月)		
		金額	金額	構成比	伸び率
輸入総額	226,243	105,337	110,144	100.0%	4.6%
資本財	47,894	22,753	24,032	21.8%	5.6%
原材料および中間財	102,091	47,858	48,063	43.6%	0.4%
消費財	40,084	18,265	19,189	17.4%	5.1%
<i>非耐久消費財</i>	<i>15,989</i>	<i>7,403</i>	<i>8,370</i>	<i>7.6%</i>	<i>13.1%</i>
<i>耐久消費財</i>	<i>24,095</i>	<i>10,862</i>	<i>10,819</i>	<i>9.8%</i>	<i>△0.4%</i>
燃料および潤滑油	36,174	16,461	18,860	17.1%	14.6%

3. 輸入 主要商品別輸入(商品別)

(単位:百万ドル)

	2011年(1-6月)	2012年(1-6月)		
	金額	金額	構成比	伸び率
輸入総額	105,337	110,144	100.0%	4.6%
資本財	22,753	24,032	21.8%	5.6%
工業用機械	7,784	8,140	7.4%	4.6%
オフィス・研究機関向け機械・器具	3,673	3,969	3.6%	8.1%
原材料および中間財	47,858	48,063	43.6%	0.4%
化学品・薬品	12,850	13,258	12.0%	3.2%
鉱産品	9,955	9,546	8.7%	△4.1%
輸送機器用付属品	6,631	7,027	6.4%	6.0%
消費財	18,265	19,189	17.4%	5.1%
非耐久消費財	7,403	8,370	7.6%	13.1%
うち医薬品	2,388	2,752	2.5%	15.2%
うち食料品	2,310	2,414	2.2%	4.5%
耐久消費財	10,862	10,819	9.8%	△0.4%
うち乗用車	5,639	5,239	4.8%	△7.1%
うち家電製品	2,151	2,271	2.1%	5.6%
うち個人用装飾品他	1,699	1,889	1.7%	11.2%
燃料および潤滑油	16,461	18,860	17.1%	14.6%

3. 輸入

ブラジルの主要国別輸入額

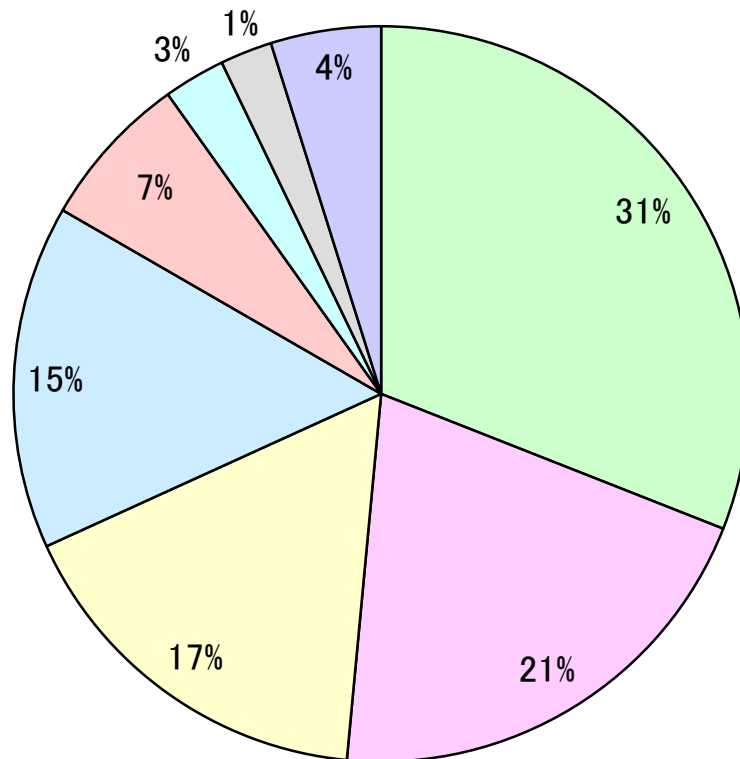
(単位:百万ドル)

	2011年	2011年(1-6月)	2012年(1-6月)		
		金額	金額	構成比	伸び率
輸入総額	226,243	105,344	110,144	100.0%	4.6%
中国	32,788	14,741	16,059	14.6%	8.9%
米国	33,962	15,730	16,003	14.5%	1.7%
アルゼンチン	16,906	7,991	7,365	6.7%	△7.8%
ドイツ	15,213	7,101	7,189	6.5%	1.2%
韓国	10,097	4,965	4,585	4.2%	△7.7%
ナイジェリア	8,386	4,632	4,464	4.1%	△3.6%
日本	7,872	3,956	4,186	3.8%	5.8%
メキシコ	5,130	2,277	3,205	2.9%	40.7%
フランス	5,462	2,560	3,051	2.8%	19.2%
インド	6,081	2,572	3,040	2.8%	18.2%
その他	84,346	38,820	40,997	37.2%	5.6%

3. 輸入 ブラジルの地域別輸入額

(単位: 百万ドル)

	2012年(1-6月)		
	金額	シェア	伸び率
アジア	34,304	31.1%	5.0%
中国	16,059	14.6%	8.9%
EU	23,512	21.3%	10.0%
中南米・カリブ	18,425	16.7%	6.1%
メルコスール	8,610	7.8%	△5.3%
アルゼンチン	7,365	6.7%	△7.8%
その他の中南米・カリブ	9,815	8.9%	18.6%
米国(プエルトリコを含む)	16,122	14.6%	1.6%
アフリカ	8,007	7.3%	△0.3%
中東	3,826	3.5%	38.9%
東欧	1,547	1.4%	△28.7%
その他	4,402	4.0%	△14.1%
総輸入額	110,144	100.0%	4.6%

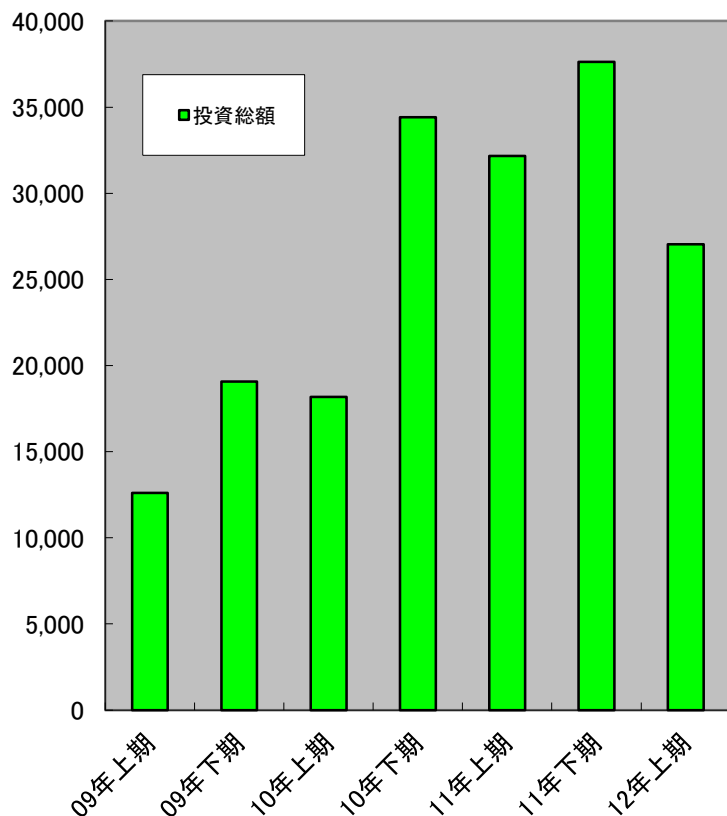


□アジア 31 □EU 21 □中南米 17 □米国 15
 □アフリカ 7 □中東 4 □東欧 1 □その他 4

4. 対内直接投資

(単位)百万ドル

ブラジルの対内直接投資推移



ブラジルの国・地域別対内直接投資<認可ベース>

(単位:百万ドル)

	2011年 (1-6 月)	2012年(1-6月)		
	金額	金額	構成比	伸び率
オランダ	9,637	5,118	18.9%	△46.9%
米国	4,992	4,218	15.6%	△15.5%
ルクセンブルグ	790	4,031	14.9%	410.4%
チリ	239	1,323	4.9%	453.5%
英国	1,499	1,121	4.1%	△25.2%
フランス	648	1,071	4.0%	65.3%
スペイン	5,184	1,010	3.7%	△80.5%
カナダ	813	839	3.1%	3.2%
日本	2,337	777	2.9%	△66.7%
バージン諸島(英)	444	713	2.6%	60.7%
韓国	319	678	2.5%	112.6%
ノルウェー	234	664	2.5%	184.3%
イタリア	149	565	2.1%	279.6%
ベルギー	150	519	1.9%	246.5%
スイス	487	496	1.8%	1.8%
ウルグアイ	121	476	1.8%	292.8%
その他	4,128	3,417	12.6%	△17.2%
合計	32,170	27,036	100.0%	△16.0%

4. 対内直接投資

ブラジルの主要業種別対内直接投資<認可ベース>

(単位:百万ドル)

	2011年(1-6月)	2012年(1-6月)		
	金額	金額	構成比	伸び率
農業, 畜産, 鉱業(その他も含む)	4,243	3,714	13.7%	△12.5%
石油・天然ガス採掘	1,947	1,885	7.0%	△3.2%
金属鉱物採掘業	1,527	1,064	3.9%	△30.3%
工業(その他も含む)	9,694	12,904	47.7%	33.1%
基礎冶金業(注)	3,332	4,161	15.4%	24.9%
食品	1,270	2,844	10.5%	124.0%
医薬品・薬剤	101	1,185	4.4%	1078.0%
化学製品	469	763	2.8%	62.9%
自動車・トレーラー・車体	441	595	2.2%	34.9%
機械・電子機器・電気部品	199	584	2.2%	193.2%
機械機器	222	562	2.1%	152.8%
サービス業(その他も含む)	18,006	10,234	37.9%	△43.2%
商業(自動車除く)	2,221	2,185	8.1%	△1.6%
電気・ガス	2,779	1,266	4.7%	△54.5%
不動産	1,004	898	3.3%	△10.6%
運送業	177	823	3.0%	365.2%
金融・同補助サービス	1,388	750	2.8%	△45.9%
ビル建設	588	668	2.5%	13.7%
ITサービス	181	565	2.1%	212.4%
非金融業による金融サービス	331	440	1.6%	33.1%
レンタル業(不動産以外)及び無形資産の経営	218	322	1.2%	48.0%
不動産売買	226	184	0.7%	△18.6%
合計	32,170	27,036	100.0%	△16.0%

[注]製鉄業を含む。

5. 対日貿易

(単位:百万ドル)

	輸出			
	2011年 (1-6月)	2012年(1-6月)		
	金額	金額	構成比	伸び率
鉄鉱石	1,839	1,410	39.6%	△23.3%
鶏肉	657	471	13.2%	△28.4%
コーヒー豆	268	234	6.6%	△12.6%
アルミニウム	268	228	6.4%	△14.8%
合金	170	202	5.7%	18.7%
大豆	119	164	4.6%	38.2%
大豆油の剰余	19	92	2.6%	375.4%
冷凍オレンジ果汁	82	78	2.2%	△4.9%
木材チップ	63	66	1.9%	5.8%
ニトロ化合物	51	59	1.7%	14.9%
その他	551	553	15.5%	0.3%
合計	4,090	3,557	100.0%	△13.0%

(単位:百万ドル)

	輸入			
	2011年 (1-6月)	2012年(1-6月)		
	金額	金額	構成比	伸び率
圧延機及びそれら部品	1	472	11.3%	71,546.0%
自動車・トラクター及びそれら部品	298	322	7.7%	7.9%
乗用車	269	280	6.7%	4.4%
自動車エンジン部品	139	159	3.8%	14.4%
ベアリング・歯車及びそれら部品	165	150	3.6%	△9.5%
測定機器等	141	149	3.6%	5.7%
集積回路	93	119	2.8%	27.9%
モーターサイクル・自動車等の部品・付属品	94	97	2.3%	2.8%
ポンプ・コンプレッサー・換気扇等部品	85	85	2.0%	△1.1%
コピー機・熱印刷機	81	80	1.9%	△0.6%
その他	2,589	2,273	54.3%	△12.2%
合計	3,956	4,186	100.0%	5.8%

(出所) 開発商工省貿易局(SECEX)、ブラジル中央銀行

6. まとめ

【2012年上半期のTopics】

【2011年通期（2010年対比）】

- 輸出は26.8%増、
輸入は24.5%増で、ともに過去最高。
- 貿易収支は+48%改善。
- 対内直投は32%増加で、過去最高。
- 対日貿易は輸出が32.7%の増加、
輸入が12.7%の増加。

【2012年上期（2011年上期対比）】

- 輸出は0.9%の微減、
輸入は4.6%の微増。
- 輸入増で貿易収支は前年同期比
45%減少。
- 対内直投も16%減少。
- 対日貿易は輸出が13.0%の減少、
輸入は5.8%の増加。

6. まとめ

【2012年下半期の見通し】

- 景気挺入れ(利下・減税)の影響がどこまで出るか
- レアル安の影響が出始めるか
- 貿易収支はおよそ4割減の180億ドルの黒字の見通し

	貿易黒字額	前年同期比
2011年通期	298億ドル	48%
2012年上期	71億ドル	△45%
2012年通期(中銀見通し)	180億ドル	△40%

ご清聴ありがとうございました。