

2016年上期の回顧と 下期の展望

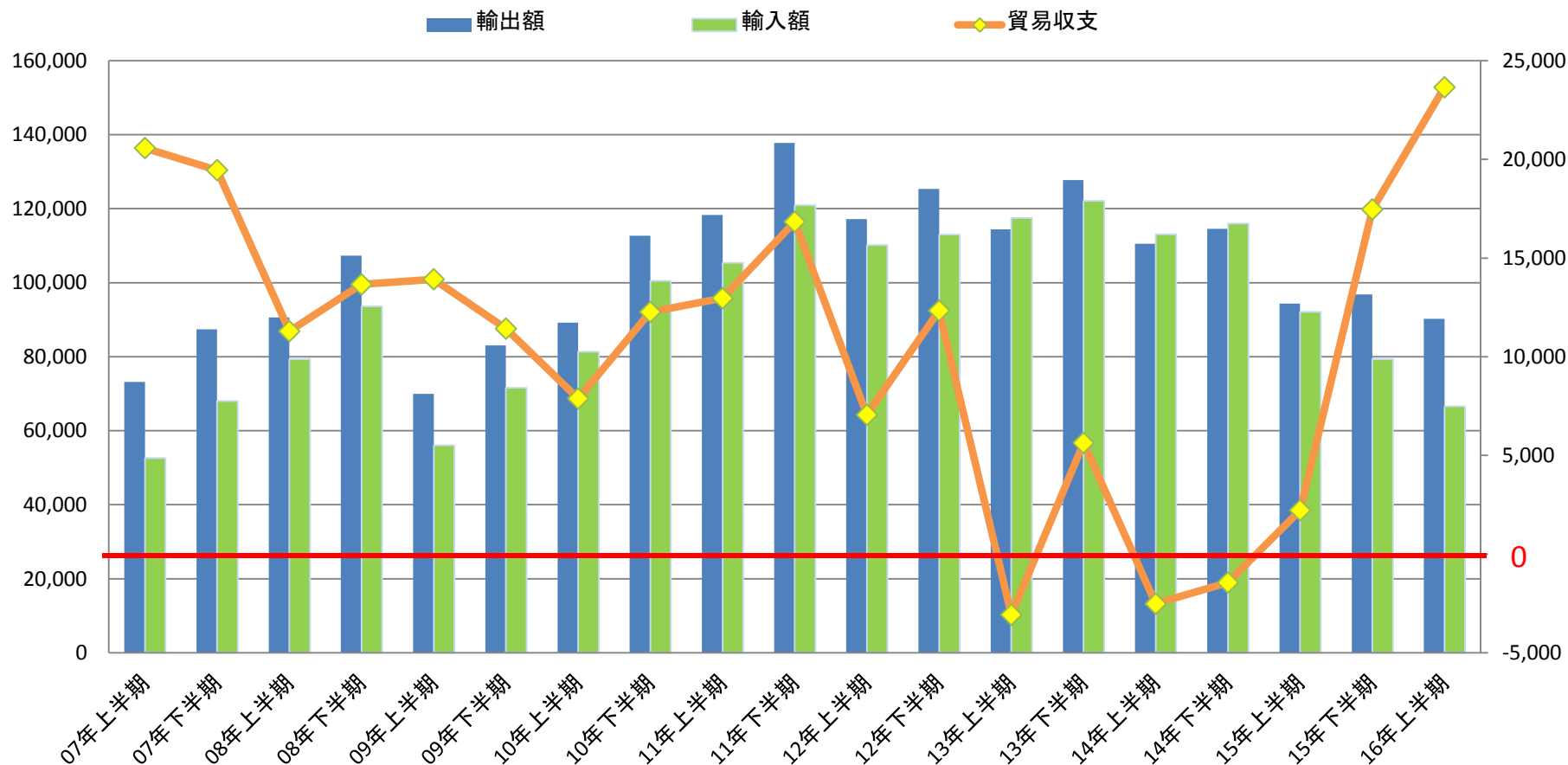
2016年8月25日
ブラジル日本商工会議所
貿易部会

1. 総括

半期ごとの輸出入額の推移

<輸出入額>

<貿易収支>



(単位:百万ドル)

為替レート 2015年 R\$3.34/US\$

(期中平均) 2016年上半期 R\$3.70/US\$

<出所> 開発商工省貿易局 (SECEX)、ブラジル中央銀行

2. 輸出 ～主要商品別～

金額: 単位百万ドル

数量: 単位千トン(*乗用車のみ単位は千台)

	2015年上半期			2016年上半期			増減率		参考≫ 2015年通期	
	金額	金額 構成比	数量	金額	金額 構成比	数量	金額 増減率	数量 増減率	金額	数量
一次産品	44,039	46.7%	246,908	41,229	45.7%	272,094	-6.4%	10.2%	87,188	534,725
大豆	12,502	13.3%	32,248	13,892	15.4%	38,568	11.1%	19.6%	20,984	54,324
鉄鉱石	7,163	7.6%	167,800	5,503	6.1%	177,313	-23.2%	5.7%	14,076	366,194
原油	6,399	6.8%	19,320	4,035	4.5%	19,740	-37.0%	2.2%	11,781	38,416
鶏肉	2,966	3.1%	1,797	2,956	3.3%	2,061	-0.3%	14.7%	6,230	3,888
半製品	12,789	13.6%	21,038	12,806	14.2%	25,140	0.1%	19.5%	26,463	48,189
粗糖	2,642	2.8%	7,829	3,149	3.5%	10,264	19.2%	31.1%	5,901	18,927
化学木材パルプ	2,567	2.7%	5,699	2,745	3.0%	6,642	7.0%	16.5%	5,586	11,963
鉄鋼半製品	1,481	1.6%	3,661	1,157	1.3%	4,205	-21.9%	14.9%	3,008	8,716
合金	1,217	1.3%	145	1,043	1.2%	260	-14.3%	79.2%	2,260	321
工業製品	35,047	37.2%	22,702	34,214	37.9%	24,766	-2.4%	9.1%	72,791	48,338
乗用車	1,564	1.7%	* 153	2,134	2.4%	* 178	36.5%	16.3%	3,366	* 317
航空機	1,623	1.7%	1	1,856	2.1%	1	14.4%	11.5%	4,034	3
水酸化アルミニウム	1,317	1.4%	4,388	1,138	1.3%	4,677	-13.6%	6.6%	2,593	8,966
その他	2,454	2.6%	3,158	2,003	2.2%	3,015	-18.4%	-4.5%	4,692	6,375
輸出総額	94,329	100%	293,807	90,253	100%	325,015	-4.3%	10.6%	191,134	637,627

<出所> 開発商工省貿易局(SECEX)、ANFAVEA

2. 輸出 ～主要国別～

輸出相手先 上位10カ国

(単位:百万ドル)

国名	2015年 上期	2016年上期		増減率	参考≫ 2015年 通期
		金額	構成比		
中国	18,301	19,590	21.7%	7.0%	35,607
米国	11,532	10,234	11.3%	-11.3%	24,079
アルゼンチン	6,209	6,218	6.9%	0.2%	12,800
オランダ	4,719	4,686	5.2%	-0.7%	10,044
日本	2,199	2,339	2.6%	6.4%	4,844
ドイツ	2,777	2,265	2.5%	-18.4%	5,178
チリ	1,835	1,800	2.0%	-1.9%	3,978
メキシコ	1,601	1,782	2.0%	11.3%	3,588
イタリア	1,579	1,653	1.8%	4.6%	3,270
ベルギー	1,466	1,455	1.6%	-0.7%	2,990
その他	42,111	38,230	42.4%	-9.2%	84,756
輸出総額	94,329	90,253	100.0%	-4.3%	191,134

<出所>

開発商工省貿易局(SECEX)

3. 輸入 ～主要商品別～

金額: 単位百万ドル

数量: 単位千トン(*乗用車のみ単位は千台)

	2015年上期			2016年上期			増減率		参考≫ 2015年通期	
	金額	金額 構成比	数量	金額	金額 構成比	数量	金額 増減率	数量 増減率	金額	数量
一次産品	9,999	10.9%	33,657	6,912	10.4%	30,393	-30.9%	-9.7%	19,875	68,012
原油	3,130	3.4%	6,476	1,660	2.5%	5,415	-47.0%	-16.4%	7,381	16,093
天然ガス	1,502	1.6%	4,630	703	1.1%	4,145	-53.2%	-10.5%	2,568	9,347
半製品	3,457	3.8%	4,209	2,740	4.1%	4,843	-20.7%	15.1%	6,854	9,773
塩化カリウム	1,089	1.2%	3,195	948	1.4%	3,896	-12.9%	21.9%	2,514	7,822
工業製品	78,645	85.4%	37,614	56,949	85.5%	32,122	-27.6%	-14.6%	144,720	68,687
医薬品	3,041	3.3%	19	2,938	4.4%	18	-3.4%	-4.9%	5,835	37
自動車部品	2,914	3.2%	384	2,250	3.4%	286	-22.8%	-25.5%	5,361	697
乗用車	2,803	3.0%	* 174	1,364	2.0%	* 100	-51.4%	-42.5%	5,019	* 336
燃料油	2,279	2.5%	3,824	1,158	1.7%	2,920	-49.2%	-23.6%	3,557	6,272
殺虫剤、除草剤	1,041	1.1%	106	777	1.2%	106	-25.3%	-0.7%	3,081	293
半導体	1,844	2.0%	1	1,330	2.0%	1	-27.9%	-24.0%	3,025	2
輸入総額	92,101	100%	75,480	66,601	100%	67,358	-27.7%	-10.8%	171,449	146,473

<出所> 開発商工省貿易局(SECEX)、ANFAVEA

3. 輸入 ～主要国別～

輸入相手先 上位10カ国

(単位:百万ドル)

国名	2015年 上期	2016年上期		増減率	参考≫ 2015年 通期
		金額	構成比		
中国	16,720	11,213	16.8%	-32.9%	30,719
米国	14,347	11,183	16.8%	-22.1%	26,471
ドイツ	5,547	4,659	7.0%	-16.0%	10,379
アルゼンチン	5,556	4,225	6.3%	-24.0%	10,284
韓国	3,184	2,998	4.5%	-5.9%	5,420
フランス	2,180	1,821	2.7%	-16.5%	4,457
イタリア	2,550	1,819	2.7%	-28.7%	4,675
日本	2,644	1,693	2.5%	-36.0%	4,877
メキシコ	2,391	1,575	2.4%	-34.2%	4,377
チリ	1,676	1,481	2.2%	-11.6%	3,411
その他	12,147	8,163	12.3%	-32.8%	66,379
輸入総額	92,101	66,601	100%	-27.7%	171,449

<出所>

開発商工省貿易局(SECEX)

4. 対日貿易

輸出

(単位:百万ドル)

商品名	2015年 上期	2016年上期		伸び率	参考» 2015年 通期
		金額	構成比		
鉄鉱石	630	491	21.0%	-22.2%	1,209
鶏肉	385	382	16.3%	-0.8%	837
とうもろこし	32	322	13.8%	918.8%	461
コヒ-豆	227	190	8.1%	-16.3%	440
航空機	30	124	5.3%	309.5%	87
合金	115	122	5.2%	6.4%	231
アルミニウム	206	114	4.9%	-44.6%	367
大豆	72	78	3.3%	8.3%	185
冷凍ホジジューズ	73	60	2.6%	-17.1%	90
化学木材パルプ	50	55	2.3%	9.0%	103
その他	380	402	17.2%	5.8%	834
合計	2,199	2,339	100%	6.4%	4,845

輸入

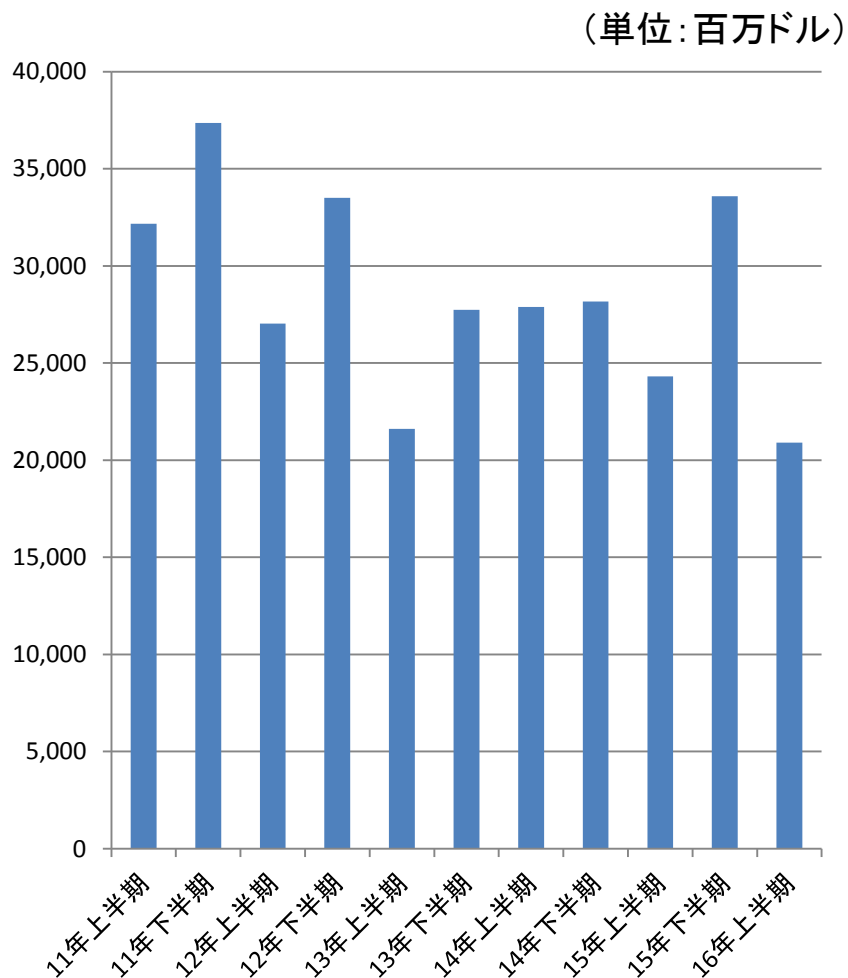
(単位:百万ドル)

商品名	2015年 上期	2016年上期		伸び率	参考» 2015年 通期
		金額	構成比		
自動車・トラクター部品	261	200	12.4%	-23.6%	505
測定機器等	124	79	4.9%	-35.9%	223
乗用車	157	70	4.4%	-55.4%	325
ベアリング・歯車 及びそれら部品	107	67	4.2%	-37.8%	185
自動車エンジン部品	97	57	3.6%	-40.9%	173
航空機・ヘリコプター部品	47	53	3.3%	12.9%	NA
鉄道鉄鋼関連	74	48	3.0%	-35.1%	101
鋼管製品	71	43	2.7%	-39.8%	163
窒素化合物	58	40	2.5%	-31.5%	NA
複素環式化合物	52	38	2.3%	-28.1%	137
その他	1,470	912	56.8%	-38.0%	2,828
合計	2,518	1,606	100.0%	-36.2%	4,877

<出所> 開発商工省貿易局 (SECEX)

5. 対内直接投資 ～推移・国別～

対内直接投資推移



国別対内直接投資

国	2015年 上期	2016年上期		伸び率	参考》 2015年 通期
	金額	金額	構成比		金額
オランダ	3,184	3,690	17.7%	15.9%	11,573
米国	3,080	2,908	13.9%	-5.6%	6,647
ルクセンブルク	2,853	1,941	9.3%	-32.0%	6,599
スペイン	5,174	1,580	7.6%	-69.5%	6,570
ドイツ	475	1,228	5.9%	158.5%	3,453
フランス	1,289	1,101	5.3%	-14.6%	2,841
日本	1,392	921	4.4%	-33.8%	2,878
イタリア	492	898	4.3%	82.5%	1,720
英領ヴァージン諸島	286	791	3.8%	176.6%	764
英国	766	791	3.8%	3.3%	1,649
その他	5,326	5,049	24%	-5.2%	13,213
合計	24,317	20,898	100%	-14.1%	57,907

5. 対内直接投資 ～主要業種別～

(単位:百万ドル)

	2015年上期		2016年上期		伸び率	参考» 2015年通期
	金額	構成比	金額	構成比		
一次産品（農業・畜産・鉱業・その他）	3,863	14.4%	3,140	15.0%	-18.7%	8,310
石油・天然ガス採掘	2,025	7.9%	1,973	9.4%	-2.6%	4,595
金属鉱物採掘業	1,004	2.6%	485	2.3%	-51.7%	1,516
工業（その他も含む）	5,445	36.2%	7,992	38.2%	46.8%	20,967
自動車・トレーラー・車体	1,118	7.8%	2,260	10.8%	102.1%	4,518
非鉄製品	136	1.1%	886	4.2%	551.5%	660
化学製品	546	4.2%	749	3.6%	37.2%	2,417
基礎冶金業（注）	227	1.5%	631	3.0%	178.0%	870
機械装置	254	1.9%	574	2.7%	126.0%	1,087
サービス業（その他も含む）	14,908	49.1%	9,658	46.2%	-35.2%	28,409
商業（自動車除く）	2,930	9.4%	2,265	10.8%	-22.7%	5,471
不動産	864	3.7%	921	4.4%	6.6%	2,150
倉庫・運送業	365	1.4%	882	4.2%	141.6%	823
金融・同補助サービス	552	2.4%	770	3.7%	39.5%	1,381
通信	4,283	7.9%	561	2.7%	-86.9%	4,552
電気・ガス	542	6.8%	545	2.6%	0.6%	3,930
合計	24,317	100.0%	20,898	100.0%	-14.1%	57,907

<出所>ブラジル中央銀行

6. 直近の貿易収支傾向

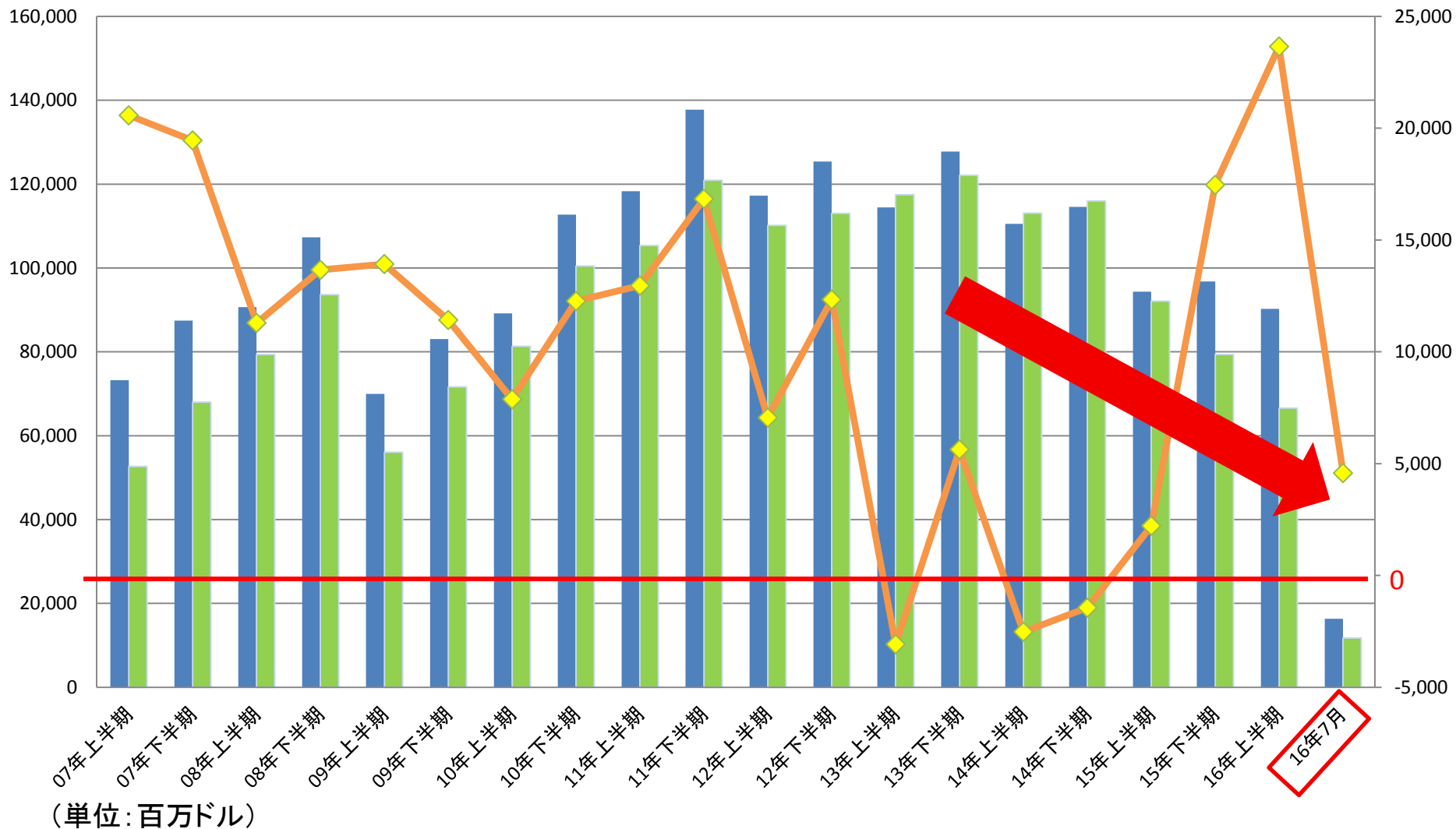
＜輸出入額＞

■ 輸出額

■ 輸入額

◆ 貿易収支

＜貿易収支＞



7. まとめ

- 2016年度の貿易収支は、500億ドルを超える黒字予想。
- しかしながら、実態は極めて大幅な輸入減少が理由であり輸出でさえ前年比マイナス。
- レアル対ドル為替が大幅に下落していることが主要因ではあるが、ブラジル経済の悪化が背景。
- ブラジル経済については、既に底を打ち上昇局面に転じたとの観測が増加している。
- 貿易部会としては、輸出入共に増加に尽力、貿易量・金額の増大を目指したい。